



Tekla Structures 2016i

Заимствование лицензий

сентября 2016

©2016 Trimble Solutions Corporation



Содержание

1	Заимствование лицензий Tekla Structures для автономной работы	3
2	Настройка Tekla Structures License Borrow Tool для использования Tekla Structures в автономном режиме.....	6
3	Заимствование лицензии с сервера лицензий Tekla Structures.....	8
4	Возврат заимствованной лицензии Tekla Structures.....	10
5	Параметры и настройки Tekla Structures License Borrow Tool.....	12
6	Просмотр и диагностика ошибок при заимствовании и возврате лицензий Tekla Structures....	14
7	Проблемы при заимствовании лицензий Tekla Structures.....	15
8	Отказ от ответственности.....	18

1

Заимствование лицензий Tekla Structures для автономной работы

При работе в автономном режиме (т. е. без подключения к сети) вы можете заимствовать активированную лицензию с сервера лицензий Tekla Structures. Заимствованная лицензия передается с сервера лицензий на ваш компьютер, поэтому другим пользователям в период заимствования она будет недоступна. Для заимствования лицензий необходим файл идентификаторов продукта. Заимствовать лицензии для автономной работы не нужно, если на вашем компьютере установлен сервер лицензий.

Заимствовать лицензии Tekla Structures для автономной работы с Tekla Structures можно в **Tekla Structures License Borrow Tool**:

- Версия **Tekla Structures License Borrow Tool** должна совпадать с версией сервера лицензий Tekla Structures.
- Максимальная длительность заимствования лицензии составляет один месяц. Дата окончания срока действия заимствованной лицензии задается при ее заимствовании.
- Заимствованная лицензия резервируется для вас до окончания срока заимствования или до возврата вами лицензии, смотря что произойдет раньше.
- Для заимствования или возврата лицензии необходимо подключение к сети. Также можно заимствовать лицензии через VPN-подключение. После заимствования можно отключиться от сети или закрыть VPN-подключение и работать с заимствованной лицензией.
- Когда заимствованная лицензия вам больше не нужна, верните ее на сервер лицензий.

Файл идентификаторов продукта

Для заимствования лицензий необходим файл идентификаторов продукта (.tpi). Файл идентификаторов продукта содержит всю информацию, необходимую для заимствования лицензий.

При установке программы **Tekla Structures License Borrow Tool** файл `standard.tpi` автоматически устанавливается в папку `.\TeklaStructures\License\Borrow`. В этом стандартном файле идентификаторов продукта перечислены все конфигурации Tekla Structures и соответствующие им идентификаторы продуктов. Тем не менее заимствовать можно только те лицензии, которые активированы для вас на сервере лицензий. Если требуется, чтобы **Tekla Structures License Borrow Tool** отображались только активированные лицензии, попросите у администратора сервера лицензий настроенный файл идентификаторов продукта и откройте его в **Tekla Structures License Borrow Tool**, прежде чем приступить к заимствованию лицензий.

Как работает заимствование лицензий

Заимствование лицензий работает следующим образом:

1. Администратор устанавливает и настраивает сервер лицензий Tekla Structures на отдельном серверном компьютере и активирует лицензии для заимствования.
2. Пользователь устанавливает **Tekla Structures License Borrow Tool**, подключает компьютер с Tekla Structures к серверу лицензий Tekla Structures и открывает файл идентификаторов продукта, чтобы увидеть лицензии, доступные для заимствования.

Дополнительные сведения о настройке заимствовании лицензий см. в разделе [Настройка Tekla Structures License Borrow Tool для использования Tekla Structures в автономном режиме \(стр 6\)](#).

3. Пользователь заимствует лицензии с сервера лицензий.

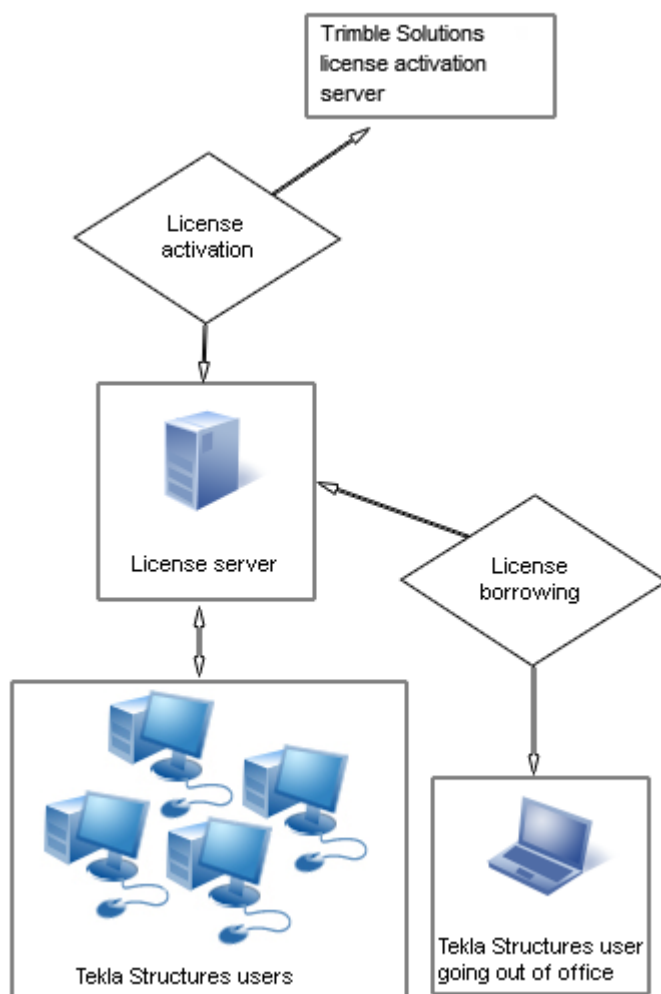
Дополнительные сведения о заимствовании лицензий см. в разделе [Заимствование лицензии с сервера лицензий Tekla Structures \(стр 8\)](#).

4. Пользователь дожидается окончания срока действия лицензий или возвращает лицензии на сервер до окончания этого срока.

Дополнительные сведения о возврате заимствованных лицензий см. в разделе [Возврат заимствованной лицензии Tekla Structures \(стр 10\)](#).

Пример

Ниже приведен пример системы, в которой лицензии заимствуются с отдельного серверного компьютера, когда пользователям нужно работать в автономном режиме:



- Администратор устанавливает сервер лицензий на отдельном сервере.
- Администратор активирует лицензии, предоставляет пользователям права на работу с активированными лицензиями и выдает пользователям всю необходимую информацию.
- Все пользователи Tekla Structures подключаются к серверу лицензий и пользуются лицензиями, активированными на сервере. Активированные лицензии они используют тогда, когда работают в офисе.
- Другие пользователи заимствуют лицензии с сервера лицензий, когда им необходимо работать с Tekla Structures в автономном режиме.

См. также

[Заимствование лицензии с сервера лицензий Tekla Structures \(стр 8\)](#)

[Проблемы при заимствовании лицензий Tekla Structures \(стр 15\)](#)

2

Настройка Tekla Structures License Borrow Tool для использования Tekla Structures в автономном режиме

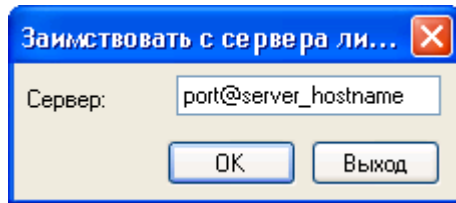
Tekla Structures можно использовать в автономном режиме (без подключения к серверу) путем заимствования лицензий Tekla Structures с помощью программы **Tekla Structures License Borrow Tool**.

Прежде чем приступить, загрузите и установите последнюю версию **Tekla Structures License Borrow Tool** из сервиса [Tekla Downloads](#).

Одну и ту же программу **Tekla Structures License Borrow Tool** можно использовать для заимствования лицензий для разных версий Tekla Structures. Версия **Tekla Structures License Borrow Tool** должна совпадать с версией сервера лицензий Tekla Structures.

Чтобы настроить **Tekla Structures License Borrow Tool** для автономной работы с Tekla Structures, выполните следующие действия.

1. Выберите **Tekla Structures License Borrow --> Tekla Structures License Borrow Tool** в меню **Пуск** или через начальный экран, в зависимости от используемой операционной системы Windows.
2. В диалоговом окне **Заимствовать с сервера лицензий** введите номер порта и имя узла (имя компьютера) сервера лицензий в поле **Сервер** в формате `port@hostname`, например:
`27007@server_hostname`.



3. Нажмите кнопку **ОК**.
4. Если администратор выслал вам настроенный файл идентификаторов продукта, откройте этот файл и обновите список доступных лицензий:
 - a. Нажмите **Открыть**.
 - b. В диалоговом окне **Выбрать ID файл продукта** выберите файл идентификаторов продукта и нажмите кнопку **Открыть**.

Область **Продукты** в окне **Tekla Structures License Borrow Tool** будет обновлена.

Продукты						
Заимствовать до	Конфигурация	Версия	ID активации используется	Дата начала	Срок действия	
19.5.2015	SteelDetailing...	20		1.5.2015	31.5.2015	

5. Если необходимо, в диалоговом окне **Tekla Structures License Borrow Tool** нажмите кнопку **Language** и смените язык пользовательского интерфейса **Tekla Structures License Borrow Tool**.

См. также

[Параметры и настройки Tekla Structures License Borrow Tool \(стр 12\)](#)

[Проблемы при заимствовании лицензий Tekla Structures \(стр 15\)](#)

3 Заимствование лицензии с сервера лицензий Tekla Structures

В **Tekla Structures License Borrow Tool** можно арендовать лицензии с сервера лицензий Tekla Structures, когда вам нужно работать в автономном режиме. Заимствуйте лицензию на том же компьютере, который вы будете использовать для автономной работы.

Прежде чем вы сможете заимствовать лицензию, вам необходимо установить Tekla Structures License Borrow Tool, подключить компьютер с Tekla Structures к серверу лицензий и открыть файл идентификаторов продукта. Дополнительные сведения о предварительных условиях см. в разделе [Настройка Tekla Structures License Borrow Tool для использования Tekla Structures в автономном режиме \(стр 6\)](#).

Чтобы заимствовать лицензию Tekla Structures, выполните следующие действия.

1. Закройте Tekla Structures.
2. Выберите **Tekla Structures License Borrow --> Tekla Structures License Borrow Tool** в меню **Пуск** или через начальный экран, в зависимости от используемой операционной системы Windows.
3. В области **Продукты** щелкните в поле **Заимствовать до** и выберите дату окончания срока заимствования из календаря.

Максимальный срок заимствования составляет один месяц. Точный максимальный срок аренды составляет от 29 до 32 дней, в зависимости от даты заимствования.

Продукты

Заимствовать до	Конфигурация	Версия	ID активации используется	Дата начала	Срок действия
19.5.2015	SteelDetailing...	20	✓	1.5.2015	31.5.2015

4. Нажмите кнопку **Заимствовать**, чтобы заимствовать лицензию.

В диалоговом окне **Заимствование лицензий** отображается ход заимствования. После успешного заимствования лицензия появляется в области **Заимствованные лицензии**.

Заимствованные лицензии						
Возврат	Доверительный	Включенс	Конфигурация	Версия	Заимствовать до	Заимствованная из
<input type="checkbox"/>	HTR	✓	SteelDetailing	20	19.5.2015	Z-USERX

5. Чтобы убедиться, что заимствование прошло успешно, отключите свой компьютер от сервера лицензий и запустите Tekla Structures с заимствованной лицензией.

Теперь можно запустить Tekla Structures с заимствованной лицензией.

См. также

[Проблемы при заимствовании лицензий Tekla Structures \(стр 15\)](#)

[Просмотр и диагностика ошибок при заимствовании и возврате лицензий Tekla Structures \(стр 14\)](#)

[Заимствование лицензий Tekla Structures для автономной работы \(стр 3\)](#)

[Параметры и настройки Tekla Structures License Borrow Tool \(стр 12\)](#)

4 Возврат заимствованной лицензии Tekla Structures

Заимствованную лицензию можно вернуть на сервер лицензий Tekla Structures до окончания срока действия лицензии. Если не вернуть лицензию, она будет автоматически возвращена на сервер лицензий после окончания срока действия.

Заимствованная лицензия автоматически становится доступной на сервере лицензий на следующий день после даты окончания срока заимствования.

Однако область **Заимствованные лицензии** в окне **Tekla Structures License Borrow Tool** не обновляется автоматически. Лицензия должна быть возвращена на сервер, имеющий то же имя, что и сервер, с которого она была заимствована. Рекомендуется всегда возвращать лицензии с истекшим сроком заимствования, когда вам нужно прекратить заимствовать лицензию.

Чтобы вернуть заимствованную лицензию Tekla Structures, выполните следующие действия.

1. Убедитесь, что ваш компьютер подключен к серверу лицензий.
2. Закройте Tekla Structures.
3. Выберите **Tekla Structures License Borrow** --> **Tekla Structures License Borrow Tool** в меню **Пуск** или через начальный экран, в зависимости от используемой операционной системы Windows.
4. Установите флажок **Возврат** в области **Заимствованные лицензии**, чтобы выбрать лицензию для возврата.
5. Нажмите кнопку **Возврат**, чтобы вернуть лицензию.

После успешного возврата лицензий область **Заимствованные лицензии** обновляется.

См. также

[Проблемы при заимствовании лицензий Tekla Structures \(стр 15\)](#)

[Параметры и настройки Tekla Structures License Borrow Tool \(стр 12\)](#)

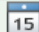

5

Параметры и настройки Tekla Structures License Borrow Tool

В **Tekla Structures License Borrow Tool** отображается информация о лицензиях, доступных для заимствования, а также о заимствованных лицензиях. В **Tekla Structures License Borrow Tool** можно и заимствовать, и возвращать лицензии.

В области **Продукты** отображается информация о лицензиях. Кроме того, здесь можно задать дату истечения срока заимствования лицензий:

Продукты

Заимствовать до	Конфигурация	Версия	ID активации используется	Дата начала	Срок действия
19.5.2015 	SteelDetailing...	20		1.5.2015	31.5.2015

Параметр	Описание
Заимствовать до	Выберите дату окончания срока действия для заимствованной лицензии. Максимальный срок заимствования — месяц.
Конфигурация	Наименование заимствуемой конфигурации.
Версия	Номер версии конфигурации.
ID активации используется	Показывает, используется ли идентификатор активации для заимствования. Этот флажок установлен только в случае, если вы используете настроенный и экспортированный файл идентификаторов продукта.
Дата начала	Дата вступления лицензии в силу.
Срок действия	Дата окончания срока действия лицензии.

В области **Заимствованные лицензии** отображается информация о заимствованных лицензиях. Кроме того, здесь можно вернуть заимствованные лицензии.

Заимствованные лицензии

Возврат	Доверительный	Включенс	Конфигурация	Версия	Заимствовать до	Заимствованная из
<input type="checkbox"/>	H T R		SteelDetailing	20	19.5.2015	Z-USERX

Параметр	Описание
Возврат	Служит для возврата лицензий.
Доверительный статус	Доверительный статус по узлу (H), по времени (T) и по восстановлению (R). Зеленые символы показывают, что информация является надежной. Красные символы показывают, что информация является ненадежной. Если что-либо из этого является ненадежным, лицензию использовать невозможно. <ul style="list-style-type: none"> H показывает, был ли сервер перемещен с одного компьютера на другой или аппаратная часть компьютера была серьезно изменена. T показывает, имело ли место вмешательство в системные часы. R показывает, получена ли лицензия из резервной копии.
Включено	Показывает, включена или отключена лицензия. Например, лицензия может быть отключена в случае нарушения связи во время заимствования. Отключенную лицензию использовать невозможно.
Конфигурация	Наименование конфигурации.
Версия	Номер версии конфигурации.
Заимствовать до	Дата окончания срока действия заимствования.
Заимствованная из	Сервер лицензий, с которого заимствована лицензия.

См. также

[Заимствование лицензий Tekla Structures для автономной работы \(стр 3\)](#)

[Возврат заимствованной лицензии Tekla Structures \(стр 10\)](#)

[Проблемы при заимствовании лицензий Tekla Structures \(стр 15\)](#)

6

Просмотр и диагностика ошибок при заимствовании и возврате лицензий Tekla Structures

При возникновении ошибок в **Tekla Structures License Borrow Tool** отображаются сообщения об ошибках. Кроме того, программа автоматически создает пакеты, включающие в себя все файлы, необходимые для диагностики ошибок.

При возникновении проблем с заимствованием или возвратом заимствованных лицензий **Tekla Structures License Borrow Tool** отображает сообщения об ошибке в диалоговом окне **Заимствование лицензий** или **Возврат заимствованных лицензий**, в зависимости от характера ошибки.

- Более подробную информацию об ошибке можно просмотреть, нажав кнопку **Просмотреть** в диалоговом окне ошибки.
- **Tekla Structures License Borrow Tool** автоматически создает в папке %TEMP%\Tekla Structures License Borrow Tool\Reports ZIP-файлы, содержащие отчеты об ошибке (error.txt). Эти ZIP-файлы можно отправить в службу поддержки в вашем регионе, чтобы получить помощь. Нажмите кнопку **Обзор** в диалоговом окне ошибки, чтобы перейти к папке, содержащей отчет об ошибке.

См. также

[Заимствование лицензий Tekla Structures для автономной работы \(стр 3\)](#)

[Возврат заимствованной лицензии Tekla Structures \(стр 10\)](#)

[Проблемы при заимствовании лицензий Tekla Structures \(стр 15\)](#)

7

Проблемы при заимствовании лицензий Tekla Structures

Ниже описаны распространенные проблемы и ошибки, возникающие при заимствовании и возврате лицензий Tekla Structures.



Не удается выбрать дату из календаря в поле Заимствовать до .

Причина. Максимальный срок заимствования составляет один месяц.

Решение. В **Tekla Structures License Borrow Tool** выберите дату, находящуюся в пределах одного месяца с даты заимствования:

1. Выберите **Tekla Structures License Borrow** --> **Tekla Structures License Borrow Tool** в меню **Пуск** или через начальный экран, в зависимости от используемой операционной системы Windows.
2. В области **Продукты** щелкните в поле **Заимствовать до** и выберите из календаря дату окончания срока действия, которая находится в пределах одного месяца с даты заимствования.



Tekla Structures не запускается с заимствованной лицензией.

Проблема. Вы заимствовали лицензию и отключили компьютер от сети. При открытии Tekla Structures появляется диалоговое окно **Tekla Structures - Соединение с сервером лицензий**, однако Tekla Structures не удается найти заимствованную лицензию.

Решение. Если Tekla Structures не запускается с заимствованной лицензией, введите в поле **Адрес сервера** в диалоговом окне **Tekla Structures - Соединение с сервером лицензий** только символ звездочки (*).

Tekla Structures выполнит поиск всех возможных местоположений лицензии. Поиск лицензии может занять некоторое время.



На компьютере, на котором используется заимствованная лицензия, возник фатальный сбой. Что делать?

Решение. Если компьютер просто требует перезагрузки, заимствованную лицензию можно снова использовать после перезагрузки. Если компьютер просто вышел из строя, лицензия автоматически станет доступна на сервере лицензий по истечении срока заимствования.

Ошибка 50018

Проблема. Не удается заимствовать лицензию.

Причина. Используется неверный файл идентификаторов продукта.

Решение. Попросите своего администратора сервера лицензий выслать вам новый экспортированный файл идентификатора продукта.

Ошибка 50033

Проблема. Не удается заимствовать лицензию.

Причина 1. Информация о лицензиях на сервере лицензий устарела.

Решение. Попросите администратора перезапустить сервер лицензий.

Причина 2. Ключевое слово `INCLUDE` в файле настроек не позволяет заимствовать конфигурацию.

Решение. Попросите администратора сервера лицензий добавить фиктивного пользователя в группу, заданную ключевым словом `INCLUDE`, чтобы разрешить заимствование лицензий.

Ошибка 50035

Проблема. Не удается заимствовать лицензию.

Причина. Вы пытаетесь заимствовать лицензию, которая не активирована на сервере лицензий. Например, вы попытались заимствовать лицензию версии 20, а на сервере активированы только лицензии версии 21.

Решение. Спросите у своего администратора сервера лицензий, какие лицензии активированы на сервере лицензий, и(или) попросите его предоставить вам новый файл идентификаторов продукта.

Ошибка 50036

Проблема. Не удается заимствовать лицензию.

Причина. У вас нет разрешения на заимствование лицензии.

Решение. Выполните одно из следующих действий.

- Попросите администратора сервера лицензий предоставить вам права на заимствование лицензии.
- Заимствуйте другую лицензию.

Ошибка 50037

Проблема. Не удается вернуть лицензию.

Причина. Вы попытались вернуть лицензию не на тот сервер лицензий, с которого она была заимствована.

Решение. Необходимо вернуть лицензию на тот же сервер лицензий, с которого она была заимствована. Выполните следующие действия.

1. Выберите **Tekla Structures License Borrow** --> **Tekla Structures License Borrow Tool** в меню **Пуск** или через начальный экран, в зависимости от используемой операционной системы Windows.
2. В диалоговом окне **Заимствовать с сервера лицензий** введите имя сервера лицензий, с которого изначально была заимствована лицензия, и нажмите **ОК**.
3. Установите флажок **Возврат** в области **Заимствованные лицензии**, чтобы выбрать лицензию для возврата.
4. Нажмите кнопку **Возврат**, чтобы вернуть лицензию.
После успешного возврата лицензий область **Заимствованные лицензии** обновляется.

Ошибка 50041

Проблема. Не удается заимствовать лицензию.

Причина. Отсутствует подключение к серверу лицензий.

Решение. Выполните следующие действия.

- Проверьте, работает ли ваше сетевое подключение.
- Перезапустите **Tekla Structures License Borrow Tool** и проверьте, правильная ли информация о сервере лицензий введена в диалоговом окне **Заимствовать с сервера лицензий**.

См. также

[Просмотр и диагностика ошибок при заимствовании и возврате лицензий Tekla Structures \(стр 14\)](#)

8

Отказ от ответственности

© Trimble Solutions Corporation и ее лицензиары, 2016. С сохранением всех прав.

Данное Руководство предназначено для использования с указанным Программным обеспечением. Использование этого Программного обеспечения и использование данного Руководства к программному обеспечению регламентируется Лицензионным соглашением. В числе прочего, Лицензионным соглашением предусматриваются определенные гарантии в отношении этого Программного обеспечения и данного Руководства, отказ от других гарантийных обязательств, ограничение подлежащих взысканию убытков, а также определяются разрешенные способы использования данного Программного обеспечения и полномочия пользователя на использование Программного обеспечения. Вся информация, содержащаяся в данном Руководстве, предоставляется с гарантиями, изложенными в Лицензионном соглашении. Обратитесь к Лицензионному соглашению для ознакомления с обязательствами и ограничениями прав пользователя. Корпорация Trimble не гарантирует отсутствие в тексте технических неточностей и опечаток. Корпорация Trimble сохраняет за собой право вносить изменения и дополнения в данное Руководство в связи с изменениями в Программном обеспечении либо по иным причинам.

Кроме того, данное Руководство к программному обеспечению защищено законами об авторском праве и международными соглашениями. Несанкционированное воспроизведение, отображение, изменение и распространение данного Руководства или любой его части влечет за собой гражданскую и уголовную ответственность и будет преследоваться по всей строгости закона.

Tekla, Tekla Structures, Tekla BIMsight, BIMsight, Tekla Civil, Tedds, Solve, Fastrak и Orion — это зарегистрированные товарные знаки или товарные знаки Trimble Solutions Corporation в Европейском Союзе, Соединенных Штатах и/или других странах. Подробнее о товарных знаках Trimble Solutions: <http://www.tekla.com/tekla-trademarks>. Trimble — это зарегистрированный товарный знак или товарный знак Trimble Navigation Limited в Европейском Союзе, США и/или других странах. Подробнее о товарных знаках Trimble: <http://www.trimble.com/>

[trademarks.aspx](#). Прочие упомянутые в данном Руководстве наименования продуктов и компаний являются или могут являться товарными знаками соответствующих владельцев. Упоминание продукта или фирменного наименования третьей стороны не предполагает связи корпорации Trimble с данной третьей стороной или наличия одобрения данной третьей стороны. Корпорация Trimble отрицает подобную связь или одобрение за исключением тех случаев, где особо оговорено иное.

Части этого программного обеспечения:

Open Cascade Express Mesh © OPEN CASCADE S.A.S., 2015 г. С сохранением всех прав.

D-Cubed 2D DCM © Siemens Industry Software Limited, 2010 г. С сохранением всех прав.

PolyBoolean C++ Library © Complex A5 Co. Ltd, 2001-2012 гг. С сохранением всех прав.

EPM toolkit © Jotne EPM Technology a.s., Осло, Норвегия, 1995-2006 гг. С сохранением всех прав.

FLY SDK - CAD SDK © VisualIntegrity™, 2012 г. С сохранением всех прав.

Teigha © Open Design Alliance, 2002-2015 гг. С сохранением всех прав.

FlexNet © Flexera Software LLC., 2003-2015 гг. С сохранением всех прав.

В данном продукте используются защищенные законодательством об интеллектуальной собственности и конфиденциальные технология, информация и творческие разработки, принадлежащие компании Flexera Software LLC и ее лицензиарам, если таковые имеются. Использование, копирование, распространение, показ, изменение или передача данной технологии полностью либо частично в любой форме или каким-либо образом без предварительного письменного разрешения компании Flexera Software LLC строго запрещены. За исключением случаев, явно оговоренных компанией Flexera Software LLC в письменной форме, владение данной технологией не может служить основанием для получения каких-либо лицензий или прав, вытекающих из прав Flexera Software LLC на объект интеллектуальной собственности, в порядке лишения права возражения, презумпции либо иным образом.

Для просмотра сторонних лицензий на ПО с открытым исходным кодом перейдите в Tekla Structures, откройте меню **Файл --> Справка --> О программе Tekla Structures** и выберите пункт **Сторонние лицензии**.

Элементы программного обеспечения, описанного в данном Руководстве, защищены рядом патентов и могут быть объектами заявок на патенты в США и/или других странах. Дополнительные сведения см. на странице <http://www.tekla.com/tekla-patents>.

Индекс

L		
License Borrow Tool		
загрузка.....	6	
использование.....	6	
T		
Tekla Structures License Borrow Tool		
возврат лицензий.....	10	
заимствование лицензий.....	8	
информация о лицензиях.....	12	
параметры и настройки.....	12	
a		
автономное использование Tekla Structures.....	6	
B		
возврат		
лицензии.....	10	
временные лицензии.....	8	
З		
заимствование		
лицензии.....	3,6,8	
файл идентификатора продукта.....	3	
заимствованные лицензии		
возврат.....	10	
л		
лицензии		
возврат	10	
заимствование.....	3,6,8,12	
		информация о Tekla Structures License Borrow Tool.....
		12
		ошибки при возврате.....
		14
		ошибки при заимствовании.....
		14
		устранение проблем при заимствовании лицензий Tekla Structures.....
		15
		файл идентификатора продукта.....
		3
п		
проблемы		
при возврате лицензий Tekla Structures.....	15	
при заимствовании лицензий Tekla Structures.....	15	
у		
устранение проблем		
возврат лицензий.....	14	
заимствование лицензий.....	14	
отчеты об ошибках.....	14	
устранение проблем		
возврат лицензий Tekla Structures.....	15	
заимствование лицензий Tekla Structures.....	15	
ф		
файл идентификаторов продукта (.tpi).....	3	

